

A photograph of a forest floor with green plants and trees in the background, overlaid with a green rectangular box containing text.

Hollolan kunnan metsäohjelma

2026 – 2029

Hollola

Hollola

Hollolan kunnan metsäohjelma...



...linjaa poliittisen tahtotilan metsien käsittelyn suhteen.



...toteutuu hakkuu- ja hoitotoimissa sekä suunnittelussa.



...kuvaa päätöksenteon perusteet päättäjille ja kuntalaisille.



Hollola

Kunnan strategia metsäohjelmassa



Hyvinvoiva Hollola – elinvoimaiset metsät, jotka tuottavat taloudellista, sosiaalista ja ekologista hyvinvointia



Houkutteleva Hollola – metsätalous luo elinvoimaa ja hoidetut virkistysaluemetsät tarjoavat mahdollisuuksia ulkona liikkumiseen



Linkitykset muihin ohjelmiin ja suunnitelmiin – *Luonnon virkistyskäytön kehittämissuunnitelma (Monta luontoa, monta mahdollisuutta)* sekä *Ilmastosuunnitelma*

Hollola

Sisältö



Hollolan kunnan metsäomaisuus



Hollolan kunnan metsien hoitoluokat



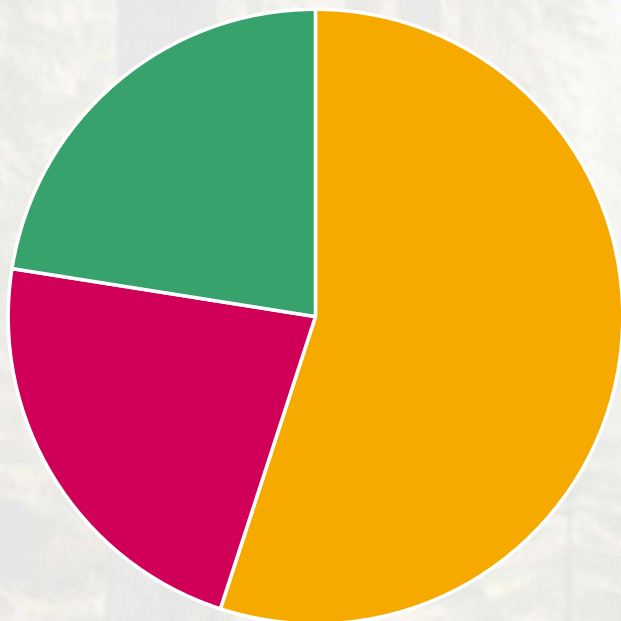
Metsänhoidon kulmakivet



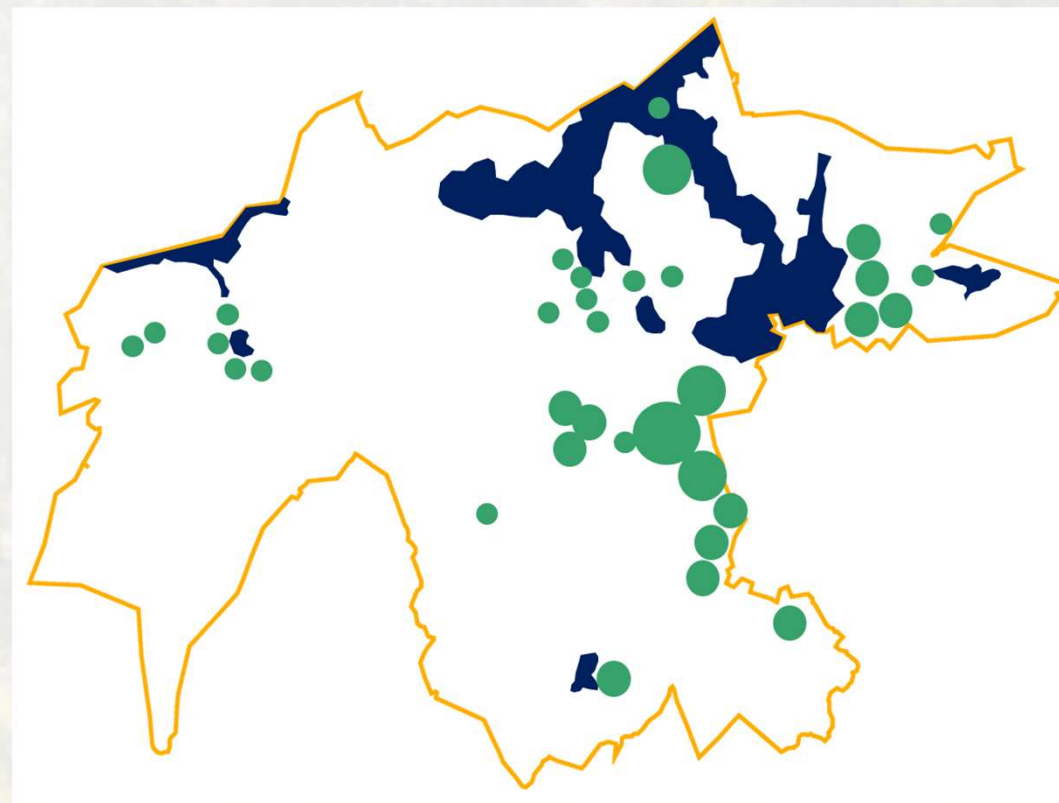
Painopistealueet 2026 - 2029

Hollola

Metsäomaisuus 2100 hehtaaria



- Talousmetsät 900 ha
- Lähimetsät 600 ha
- Virkistys- ja suojelualueet 600 ha



Hollola

Hollolan kunnan metsien nykytila

- Päijät-Hämeen metsien kasvu on Suomen kärkitasoa
- Kunnan metsät ovat havupuuvaltaisia sekametsiä rehevillä maapohjilla
- Kunnan metsissä on harvennushakkuurästejä
- Vuosittainen taajamahakkuutavoite 4000 m³ sis. aines- ja energiapuu + metsänhoitosuositusten mukaiset talousmetsäharvennukset
- Vuosittain teollisuudelle myytävän puutavaran arvo tällä metsäohjelmakaudella on n. 500.000 €
- Taajamahakkuissa kulut kyetään kattamaan tuloilla
- Resursseina metsäasiantuntija, satunnaiset korkeakouluharjoittelijat sekä toteuttajina metsäpalveluyrittäjät

Hollola





Hollolan kunnan metsäomaisuus



Hollolan kunnan metsien hoitoluokat



Metsänhoidon kulmakivet



Painopistealueet 2026 - 2030

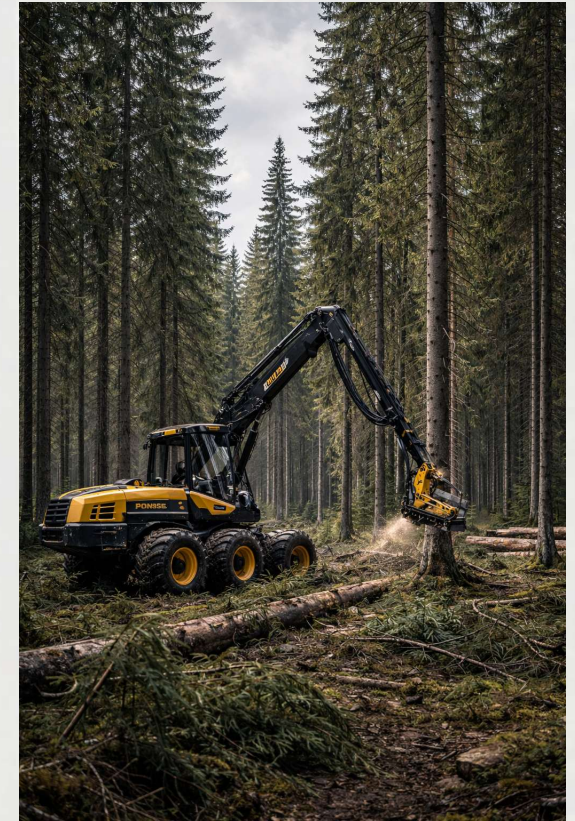
Hollola



Virkistys- ja suojelualueet



Lähimetsät



Talousmetsät

Hollola

Virkistys- ja suojelualueet

Metsäalueet ulkona liikkumiseen ja liikuntaan taajamassa. Kaavoissa usein VL- ja MY-alueita. Mukana myös kaikki ne alueet mitkä jäävät metsänhoidon ulkopuolelle.

➔ **Esimerkkeinä Tiirismaa ja Tiilijärvien alue**

Tärkeysjärjestys toimenpidesuunnittelussa

1. Ekologiset arvot 🌿 2. Sosiaaliset arvot 🌿 3. Taloudelliset arvot



Hollola



Lähimetsät

Rakennetun alueen välitön lähipuusto asemakaava-alueilla. Asukkaat osallistetaan päätöksentekoon ja pyritään ennaltaehkäisemään ongelmatilanteita metsänhoidon keinoin.

Tärkeysjärjestys toimenpidesuunnittelussa

1. Sosiaaliset arvot 🌿
2. Taloudelliset arvot 🌿
3. Ekologiset arvot



Hollola



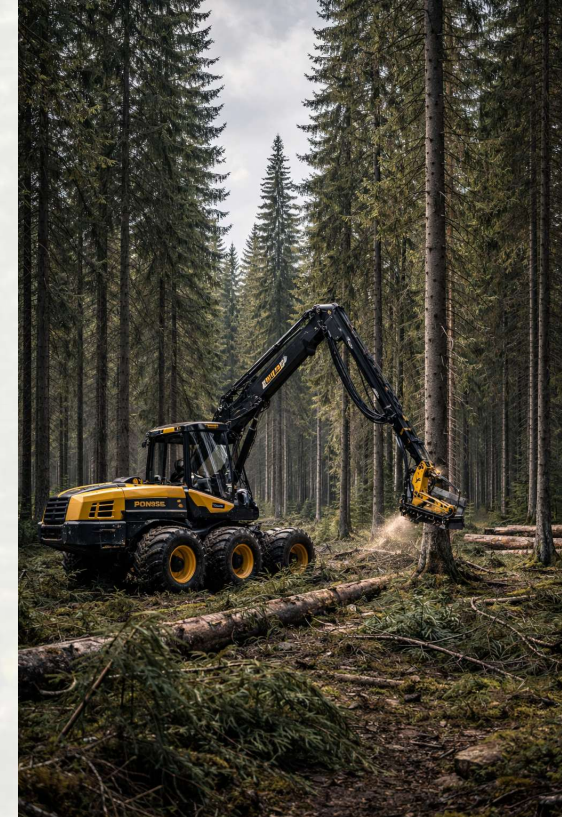
Talousmetsät

Kasvatetaan ja hoidetaan elinvoimaista, taloudellisesti arvokasta puustoa hyvän metsänhoidon suositusten mukaisesti.

➔ **Esimerkkeinä Mustamaa ja Kukonkoivu**

Tärkeysjärjestys toimenpidesuunnittelussa

1. Taloudelliset arvot 🌲 2. Ekologiset arvot 🌲 3. Sosiaaliset arvot



Hollola





Hollolan kunnan metsäomaisuus



Hollolan kunnan metsien hoitoluokat



Metsänhoidon kulmakivet

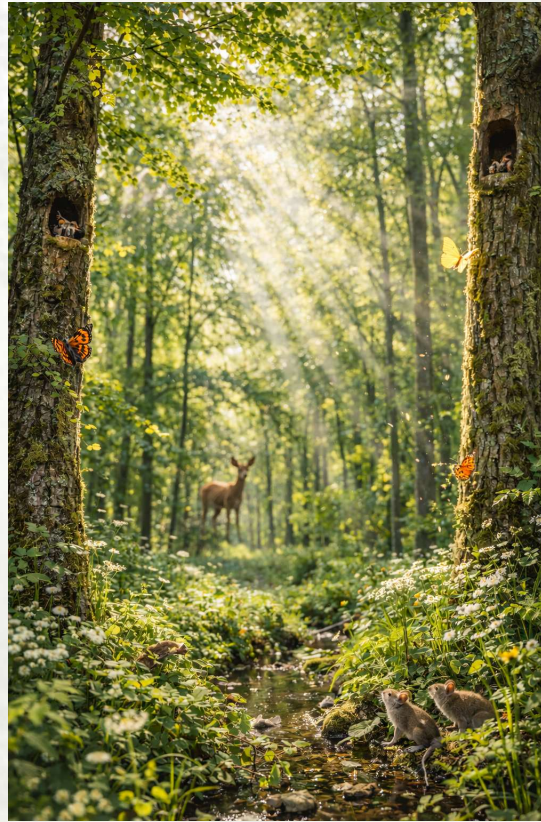


Painopistealueet 2026 - 2030

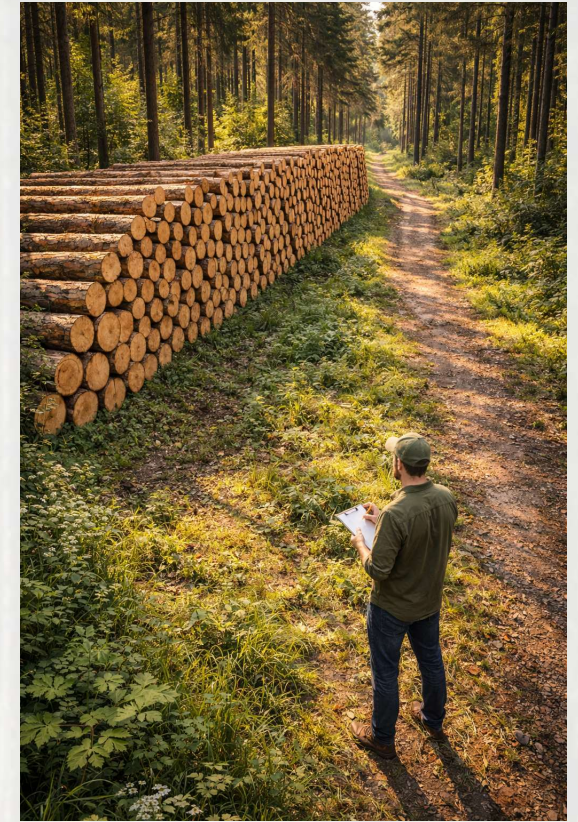
Hollola



Sosiaaliset arvot



Ekologiset arvot



Taloudelliset arvot

Hollola

Sosiaaliset arvot

- **Asukkaiden osallistaminen suunnitteluun, jossa voi vaikuttaa oman lähiympäristöön**
- **Asukkaat voivat ostaa polttorankaa hankintahakkuilta, puun käyttö lähialueella pienentää hiilijalanjälkeä**
- **Poistetaan matalalla kynnyksellä rakennusten ja tonttien lähistöltä haittaavia puita hakkuiden yhteydessä**
- **Alueen asukkaiden ja rajanaapurien tiedottaminen tulevista toimenpiteistä**
- **Keskustelu ja yhteistoiminta sidosryhmien kanssa**

Hollola



Ekologiset arvot

- Edistetään puuston monilajisuutta ja sitä kautta metsän vastustuskykyä
- Edistetään jatkuvapeitteistä metsänkasvatusta
- Monilajinen lahoppuujatkumo
- Huomioidaan kirjanpainajariski kuusikoissa, sekä muut tuhoriskit ilmastonmuutoksen edetessä.
- Tekopötkelöt, manuaalisesti tehtävät lahopölkyt hakkuissa

Hollola

Ekologiset arvot

- Taimikot kasvatetaan ensisijaisesti sekametsinä
- Vesiensuojelu: ravinteiden & humuksen valumisen esto
- Vältetään hakkuita pesimäaikana: 1.5. – 15.7.
- Suojakaistat ja vaihettumisvyöhykkeet
- Säästöpuuryhmien ja tiheiköiden sijoittelu
- Jätetään suojelemattomia alueita hoitotoimien ulkopuolelle

Hollola

Taloudelliset arvot

- **Metsänhoidon tavoitteena elinvoimaiset, kestävät, taloudellista tuottoa tuovat metsät**
- **Pyritään säästöihin keskittämällä alueellisesti**
- **Voidaan myydä puutavaralajit eri toimijoille hankinnalla**
- **Uudistamistöissä hyödynnetään luontaista uudistamista**
- **Vaikeilla juurikäypäalueilla vaihdetaan rohkeasti puulajia**
- **Seurataan puumarkkinaa, pyritään myymään pystykauppaleimikot korkeasuhdanteessa**
- **Edistetään luonnonhoitotöitä talousmetsissä**

Hollola





Hollolan kunnan metsäomaisuus



Hollolan kunnan metsien hoitoluokat



Metsänhoidon kulmakivet



Painopistealueet 2026 - 2030

Hollola

Painopisteet 2026-2029

- Keskitetään hoitotoimia ja hakkuita alueellisesti
- Rästitöiden toteutus taajamametsissä
 - Turvallisuusnäkökohdat erityisasemassa
- Osallistetaan asukkaita ja sidosryhmiä
- Edistetään talousmetsien luonnonhoitotöitä
- Luonnonsuojelualueiden ja metsänhoitotoimien ulkopuolelle jäävien alueiden kartoitus
- Tiirismaan hoito- ja käyttösuunnitelman valmistelu kunnan osalta ohjelmakauden loppupuolella

Hollola